

WELSH CORGI CARDIGAN

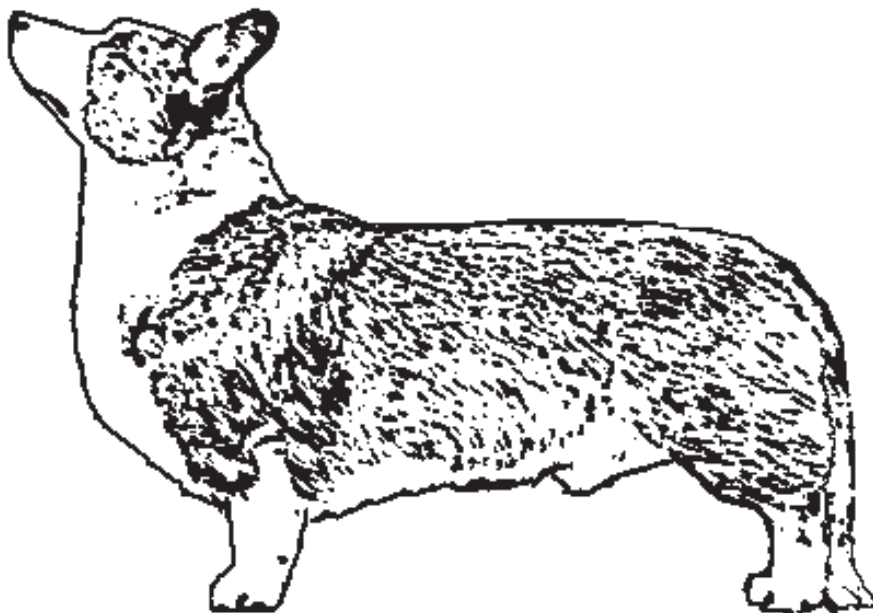
Alkuperämaa: Iso-Britannia

FCI:N LUOKITUS: Ryhmä 1 lammaskoira- ja karjakoira- (paitsi sveitsinpaimenkoira-), alaryhmä 1 lammaskoira-; käyttökoetulosta ei vaadita.

YLEISVAIKUTELMA: Vankka, sitkeä, liikkuvainen ja kestävä. Korkeuteensa nähden pitkärunkoinen. Häntä kettumainen, rungon kanssa samassa linjassa.

OMINAISPIIRTEET: Valpas, aktiivinen ja älykäs.

LUONNE: Valpas, älykäs, varma, ei arka tai hyökkäävä.



YLEISVAIKUTELMA

Welsh corgi cardigan on matalaraajainen, voimakas ja vankka. Se antaa sekä fyysisiltä että psyykkisiltä ominaisuuksiltaan sitkeän ja kestävä vaikutelman.

Rotumääritelmän mukainen cardigan on luonteeltaan valpas, älykäs ja varma. Pelokkuus, hermostuneisuus tai jopa aggressiivisuus eivät ole tälle rodulle ominaisia luonteenpiirteitä.

PÄÄ: Pää muodoltaan ja vaikutelmaltaan kettumainen. Kallio leveä ja litteä korvienvälistä kaventuun silmiä kohti. Otsa hieman kupera. otsapenger kohtuullinen. Kuononpituuden suhde kallon pituuteen 3:5. Kuono kapenee hieman kohti ulkonevaa kirsua. Alaleuka selväpiirteinen, voimakas, mutta ei esiintyntyä. Kirsu musta.

PÄÄ JA KAULA

Ryhdykäsasentoinen pää, hyvällä kaulan pituudella, parantaa voimakkaasti koiran vaikutelmaa ja antaa laadukkaan leiman ja käyttökoirille ominaisen valppauden. Kaulan pitää olla voimakas ja kohtalaisesti kaareutunut. Lyhyt ja paksu kaula on usein yhdistyneenä pystyyn lapojen asentoon.



Päätä kuvataan rotumääritelmässä kettumaiseksi. Sanonnalla tarkoitetaan pikemminkin yleistä peruspiirrettä kuin täsmällistä ulkonäköä. Se merkitsee leveää päätä ylösjoiittunein korvin, kuin myös kirsua kohden kapenevaa kuono-osaa, joka tekee päästä kolmion muotoisen. Pää on kuitenkin paljon vahvempi kuin ketulla ja aivan erilainen yksityiskohdiltaan. Uroksen pään tulee luonnollisesti olla voimakkaampi ja

SILMÄT: Keskikokoiset, kirkaat, ilme ystävällinen ja valpas. Silmät melko kaukana toisistaan, silmäkulmat selvästi erottuvat. Väriltään tummat tai turkin väriin sointuvat, luomet tummat. Ainoastaan blue merle (sinimarmori)-värisillä sallittu vaaleansiniset, siniset tai sinipilkulliset silmät, toinen tai molemmat.

KORVAT: Pystyt, suurehkot koiran kokoon nähden. Kärjet hieman pyöreät, tyvestä kohtuullisen leveät, n. 9 cm:n etäisyydellä toisistaan. Korvien kärjet ovat hieman leveämmällä kuin kirsun päästä silmien keskikohdan kautta vedetty suora linja. Korvat niin taakse sijoittuneet, että koira voi vetää ne litteiksi niskaa vasten.

PURENTA: Säännöllinen ja täydellinen leikkaava purenta. Hampaat vahvat.

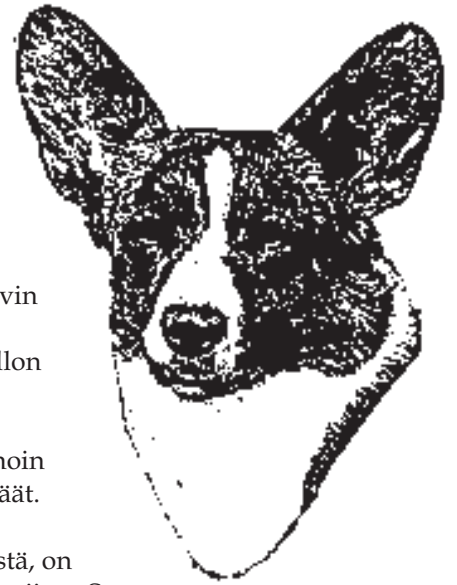
selvästi maskuliinisempi kuin nartulla. Alaleuan tulee olla selväpiirteinen ja voimakas.

Kupera otsaosa on hyvin tärkeä ominaispiirre, joka on vaadittu jo ensimmäisestä rotumääritelmästä vuodelta 1926 lähtien. Pään kokonaisvaikutelman kannalta on hyvin tärkeää, että kuonon ja kallo-osan pituuden suhde on 3:5. Kuonon ja kallon tulee sivusta katsottuna olla yhdensuuntaiset. Valitettavasti nk. takaluisut kallot ovat yleistyneet, samoin liian kapeat tai otsapenkereettömät päät.

Ilme, joka pääasiallisesti johtuu silmistä, on cardiganille hyvin tunnusmerkillinen piirre. Se kuvastaa hyvää temperamenttia, valppautta ja ystävällisyyttä. Silmien tulee olla keskikokoiset ja tummat tai turkin väriin sointuvat. Blue merle värisillä koirilla sinisilmäisyys on sallittua.

Korvat ovat hyvin tärkeä osa pään kokonaisilmettä. Niitä kuvataankin rotumääritelmässä yksityiskohtaisesti. Korvien pitää olla kiinteät ja voimakasrustoiset ja sijoittuneet niin taakse, että koira voi esimerkiksi liikkueessaan vetää ne litteiksi niskaa vasten. Ne ovat tyvestään leveät, suurehkot, kolmiomaiset ja kärjistään selvästi pyöristyneet. Menneiden vuosien löysistä korvista on pääosin päästy eroon, mutta vastavuoroisesti olemme saaneet uudeksi virheeksi turhan pienet korvat.

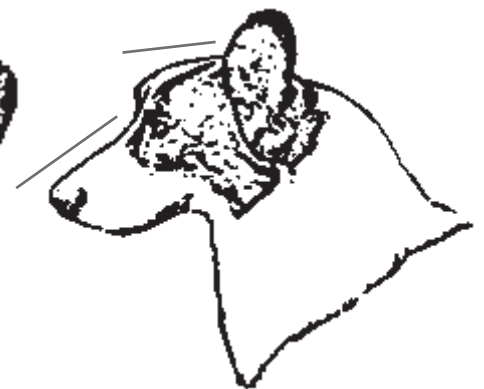
Ainoastaan leikkaava purenta on FCI:n rotumääritelmän mukaan sallittua, mutta kansainvälisen yhteistyön seurauksena myös tasapurentojen yleistymisen voi olla mahdollista, sillä se on muun muassa Yhdysvalloissa rotumääritelmän puitteissa hyväksytty ominaisuus. Pentueseurantalomakkeissa on myös raportoitu muutamista yläpurentatapauksista. Pienien välihampaiden puutoksia on havaittu, mutta merkittävämpiä hammaspuutoksia ei ole ongelmaksi asti.



Pienet, terävälätkiset ja melko korkealle asettuneet korvat



Hyvin suuret, matalalle asettuneet korvat

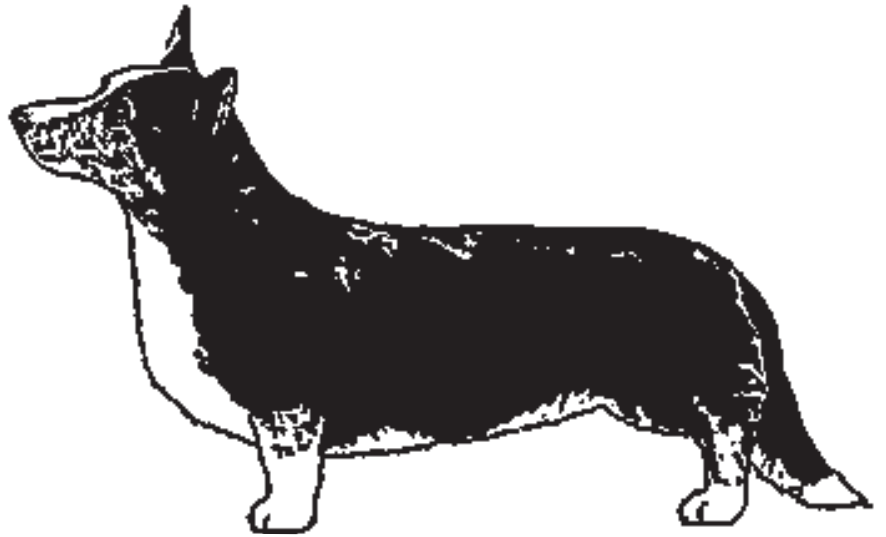


Kuonon ja kallon linjat eivät ole yhdensuuntaiset ("takaluisu kallo")

RUNKO: Rintakehä kohtuullisen leveä, selvä eturinta. Runko melko pitkä ja vahva, rintakehä syvä, kylkiluut hyvin kaareutuneet. Vyötärö selvästi erottuva. Selkälinja suora.

HÄNTÄ: Muistuttaa ketun häntää, selkälinjan tasalle kiinnittynyt ja kohtuullisen pitkä ulottuen maahan tai melkein maahan saakka. Seistessä koira kantaa häntänsä matalalla, liikkeessa se saa nousta hieman selkälinjan yläpuolelle, mutta ei saa kiertyä selän päälle.

RUNKO, YLÄLINJA JA HÄNTÄ



Rungon pituuden pitää tulla rintakehän pituudesta eikä lanneosan pituudesta. Aivan liian pitkä lanneosa on merkki rakenteellisesta heikkoudesta. Rintakehän täytyy antaa tilaa keuhkoille ja sydämelle, mutta tila tulee pikemminkin rintakehän syvyydestä kuin leveydestä, vaikkakin kylkiluiden tulee olla hyvin kaareutuneet. Eturinnan tulee olla selvästi erottuva.

Rotumääritelmän ilmaus suorasta selkäosasta ei merkitse, että selän pitää olla ehdottoman suora. Koiralla saa olla luonnollinen ylälinja, mutta liiallinen taipuminen suuntaan tai toiseen on virhe. Kaunis ylälinja tulisi säilyttää myös liikkeessa.

Väärin kiinnittynyt ja kannettu häntä pilaavat koiran kokonaiskuvan. Hännän kuuluu olla kiinnittynyt selkälinjan jatkoksi ja se kannetaan seistessä alhaalla. Liikkeessä koira voi nostaa häntänsä selkälinjan tasolle tai hieman sen ylikin. Koiran tulee käyttää häntäänsä liikkeessä. Liian alhaalla kannettu häntä voi olla merkinä paitsi liian laskevasta lantiosta, myös arastelevasta tai flegmaattisesta luonteesta, joka ei saisi tässä rodussa yleistyä. Liian ylhäällä kannettu häntä ei aina ole merkki lyhyestä ja pystystä lantiosta, vaan usein siihen vaikuttaa koiran mahtaileva temperamentti varsinkin uroskehissä.

Lyhytrunkoinen



*Pitkä lanneosa tekee
Koirasta turhan pitkän*



KAULA: Lihaksikas, hyvin kehittynyt, suhteessa koiran rakenteeseen, asettuen hyvin viistoihin lapoihin.

ETURAAJAT: Lavat viistot, 90°:n kulmassa olkavarteen nähden; lihaksikkaat. Kyynärpäät tiiviit. Luusto vankka aina käpäliin saakka. Raajat lyhyet, mutta selvä maavara. Kyynärvarret hieman taipuneet myötäillen rintakehää. Käpälät hieman ulospäin kääntyneet.

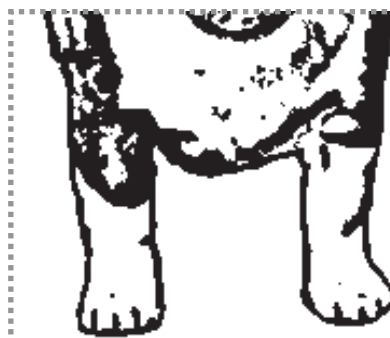
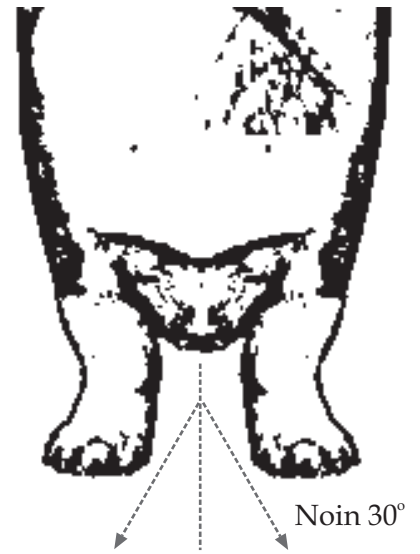
ETUOSA

Etuosa kantaa suurimman osan koiran painosta ja on kovilla kun koira työskentelee. On siis hyvin tärkeää, että etuosa on voimakas ja terve. Jos lavat eivät ole riittävän viistot ja olkavarsikin on turhan lyhyt, ei olkanivel voi antaa täyttä liikuntavapautta, mikä johtaa lyhyeen askeleeseen.

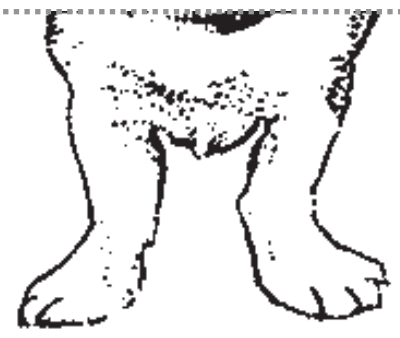
Taipuneet eturaajat ja hieman ulospäin kääntyneet käpälät ovat tärkeä rodunomainen tunnusmerkki tälle rodulle. Ne antavat koiralle tasapainon ja kyvyn heittäytyä ja kääntyillä nopeasti, mikä on olennaista karjan paimennustyölle. Taipuneisuus ei kuitenkaan saa olla liioiteltua, ranneniveliä täytyy olla terveet ne eivät saa taipua yli tai eteenpäin.

Näyttelyarvostelujen perusteella suomalaisten welsh corgi cardiganien etuosien tilanteesta ei voi vetää mitään johtopäätöksiä, sillä ulkomuototuomareiden mielipiteissä rodunomaisesta etuosasta on suurta hajontaa. Melko

usein rodunomaista kaareutumista pidetään virheellisenä. Liian suorat eturaajat ovat kuitenkin virhe siinä missä liioiteltukin taipuneisuus. Rotujärjestö pyrkii ulkomuototuomarikoulutuksessa korostamaan oikeaa eturaajojen mallia ja etuosan rakennetta ja näiden merkitystä tälle rodulle.



Leveä edestä, puutteellinen rinnan muoto, liian suorat eturaajat



Liian taipuneet ja ulospäinsuuntautuneet eturaajat, puutteellinen rinnan syvyys



< Liian pysty välikämmmen ("pukkijalat") ja lyhyt olkavarsi, korkearaajainen vaikutelma

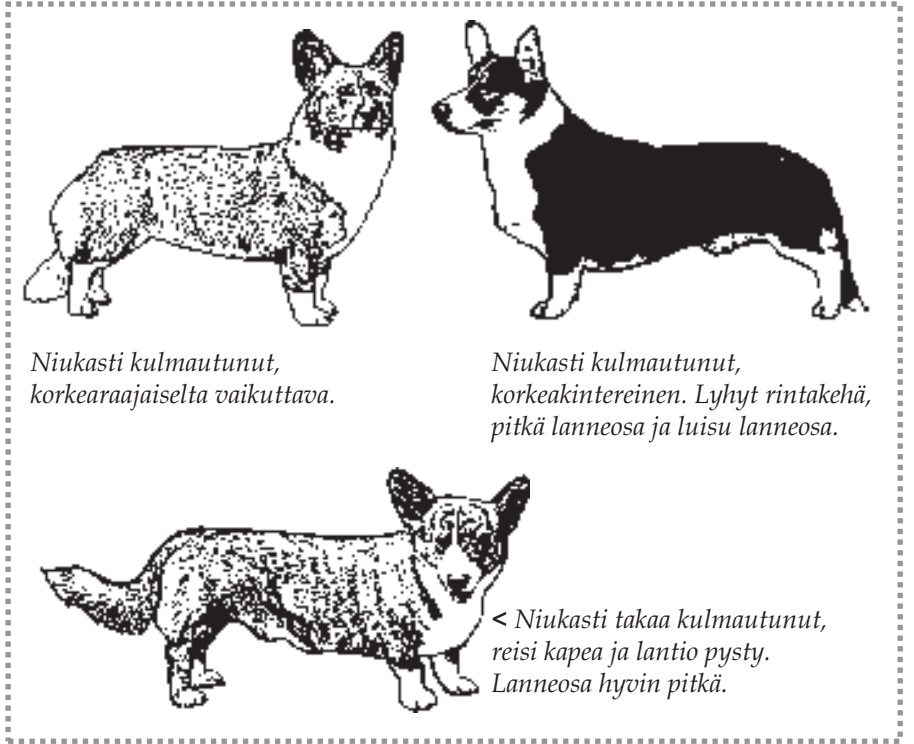


Hyvin etuasentoiset > lavat ja lyhyt olkavarsi, korkearaajainen vaikutelma

TAKARAAJAT: Vahvat, hyvin kulmautuneet, voimakkaat reisi- ja säärilihakset. Luusto vankka aina kypäliin saakka; raajat lyhyet. Takaa katsottuna kintereet pystysuorassa koiran seistessä.

Takaosa

Takaosassa on koiran voima ja vahvuus. Takaosan tulee olla tiivis ja hyvin lihaksikas. Reisi on leveä. Kintereet ovat matalat ja pystysuorassa, jotta koira olisi tasapainossa ilman, että polvet kääntyisivät ulospäin. Polvikulmauksen tulee olla selvä, muttei liioiteltu.



Niukasti kulmautunut, korkearaajaiselta vaikuttava.

Niukasti kulmautunut, korkeakintereinen. Lyhyt rintakehä, pitkä lanneosa ja luisu lanneosa.

< Niukasti takaa kulmautunut, reisi kapea ja lantio pysty. Lanneosa hyvin pitkä.

KÄPÄLÄT: Pyöreät, tiiviit, melko suuret, päkiät voimakkaat. Kannukset poistetaan.

RAAJAT

Raajaluusto on vankkaa aina kypäliin saakka. Luuston vahvuuden tulisi kuitenkin olla sopusoinnussa koiran kokoon. Se ei saa näyttää kömpelöltä tai hintelältä.

Cardiganin pyöreät tassut eroavat pembroken ovaalin muotoisista. Se on olennainen ero rotujen välillä. Avoimet tassut haravarpainen on virhe.

Suomessa etukannukset poistetaan enää harvoin. Niistä ei ole koettu olevan haittaa koiran arkielämässä. Toisinaan esintyy huomattaviakin takakannuksia. Ne yleensä poistetaan pentujen ollessa 1-3 vuorokautta.



LIIKKEET: Vapaat ja aktiiviset, kyynärpäät tiiviit, eivät ulko- eikä sisäkierteiset. Eturaajojen askeleet pitkät, eivät liian korkeat, tasapainossa takaraajojen työntöön.

LIIKUNTA

Liikkeet ovat vapaat ja aktiiviset. Kyynärpäät ovat tiiviit, eivät ulko- tai sisäkierteiset. Eturaajojen askeleet pitkät, eivät liian korkeat ja ne ovat tasapainossa takaraajojen voimakkaan työntönnön kanssa. Edestä katsottuna rungon leveys ja raajojen lyhyys estävät yhteen linjaan astumisen (single tracking), mutta ravivauhdin lisääntyessä eturaajoilla on kuitenkin pyrkimys keskilinjaa kohden. Myös rodunomaisesti taipuneet eturaajat antavat oman erikoisleimansa etuliikkeisiin.



KARVAPEITE: Lyhyt tai keskipitkä, kova. Säänkestävä, tiheä pohjavilla. Mieluiten suora.

VÄRI: Kaikki värit sallitut, valkoisin merkein tai ilman. Valkoinen ei saa olla vallitseva.

TURKKI JA VÄRITYS

Welsh corgi cardiganille on tärkeää, että turkki on säänkestävä, tiivis ja kova. Liian pitkä tai avoin karvapeite likaantuu helposti ja ei siten ole toivottavaa matalaraajaisella työkoiralla. Karvapeitteen tulisi olla suoraa, mutta lievä laineikkuus on sallittua. Karvoitus on kauttaaltaan melko tasaista. Karva kaulan ympärillä muodostaa kauluksen ja reisien takapuolella housut. Myös hännän alapuolella karva voi olla hieman pidempää, mutta näyttävän näköiset "setterimäiset" hapsut niin hännässä kuin muuallakaan koirassa eivät ole toivottuja. Toisinaan syntyy rotumääritelmän vastaisen pitkän karvapeitteen omaavia yksilöitä. Näillä fluffyiksi kutsutuilla koirilla on yleensä pidemmän runkokarvan lisäksi selviä pehmytkarvaisia hapsuja muun muassa korvissa, kauluksessa, vatsan alla, eturaajoissa, housuissa ja hännässä.

Väritys

Kaikki värit ovat sallittuja muutamien pienin rajoituksin. Koirassa ei saa olla yli 50% valkoista ja kirsun tulee olla musta. Rotumääritelmä ei kerro missä valkoisten merkkien tulisi olla, mutta käytännössä ne ovat yleensä kuono-osassa, piirto päässä, rinnassa, kaulassa, vatsan alla, raajoissa ja hännänpäässä.



Liikaa valkoista



Normaali väritys niukemmin valkoisin merkein



Normaali väritys reilunkokoisin valkoisin merkein



Sallittu väritys, sillä valkoisen määrä EI ole yli 50% koiran värityksestä.

KOKO: Ihannekorkeus 30 cm.
Painon tulee olla suhteessa kokoon.

KOKO

Ihannekorkeutena rotumääritelmä mainitsee noin 30 cm koon. Absoluuttista korkeutta tärkeämpää on kuitenkin rakenteellinen tasapaino, sillä samaankin säkäkorkeuteen mahtuu silmämääräisesti arvioiden hyvin erikokoisia koiria .

Jalostustoimikunta on viime vuosina mitaillut koiria ja todennut, että keskikokoisina pidettyjen koirien säkäkorkeudet ovat selvästi yli 30 cm. Tulevaisuudessa olisi hyvä kiinnittää huomiota siihen, etteivät nämä luvut enää tästä ainakaan kasvaisi, sillä rodunomaisella korkeudella oli alkuperäisessä käyttötarkoituksessa oma merkityksensä. Corgin tapa paimentaa oli näykkäistä eläintä kintereestä ja yrittää selviytyä itse potkun alta ehjin nahoin.

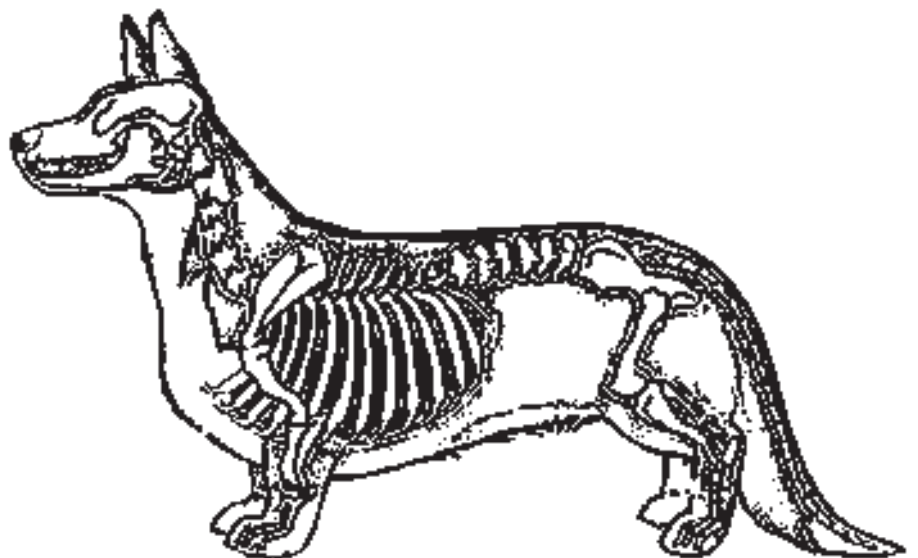
VIRHEET: Kaikki poikkeamat rotumääritelmästä suhteutettuna virheen vakavuuteen.

VIRHEET

Welsh corgi cardiganilla selvästi nollaavia virheitä ovat luppakorvaisuus, pitkä ja voimakashapsuinen karvapeite, ylivalkoisuus, selvät purentaviat, sinisilmäisyys (ei blue merlellä), ruskea kirsu, nikamamutkat hännässä ja hyvin aggressiivinen käytös.

Rotumääritelmä sanoo hyvin yksioikoisesti, että kirsun tulee olla musta. Blue merle -värisillä koirilla on kuitenkin melko usein kirsussaan pigmenttipuutteita, jotka tulisi pieninä pisteinä sallia.

Muilta osin tulisi virhe suhteuttaa vakavuudeltaan rotumääritelmään. Painopisteen tulisi arvostelussa olla alkuperäistä käyttötarkoitusta palveleva. Näin ollen anatomiset ansiot tulisi nostaa pienten yksityiskohtavirheiden yläpuolelle.



Luustokuvan lähde:
Cardigan Commentary International
<http://www.cardicommentary.de/>